



Alban TURQUOIS

La rencontre avec le travail d'Alban Turquois apparaît à la fois comme une étonnante découverte et d'émouvantes retrouvailles. Face à ses oeuvres-objets on est tout autant frappé par leur caractère familier que par leur extrême atypie. De l'apparente sobriété, voire de la précarité des tables, des chaises, des divers contenants façonnés par l'artiste, émane une force intime, sourde, géologique, le sentiment d'arriver au milieu d'une histoire à la temporalité incertaine mais d'une humanité profonde.

Ces histoires sont souvent celles de rencontres, avec des gens, avec des matériaux, avec lesquels l'artiste tisse un lien fort, soutenu, entretenu, qui transparait dans chaque objet. Les moyens et le temps passé pour aller à leur rencontre — cueillettes, glanages, collectes, échanges — sont les points de départ pour inventer et compléter de nouveaux récits.

Alban collecte lui-même et avec parcimonie ses matières premières (terre, coquillages, résine de pin...), lui garantissant une connaissance intime de ces dernières, mais aussi de maîtriser et réduire l'impact de sa pratique sur un environnement qui lui est dès lors intimement lié.

Dès cette matière glanée, l'artiste travaille toujours avec, jamais contre. Il ne l'entend pas comme une chose à vaincre, à soumettre, à ordonner ; il substitue à cet antagonisme primaire une dialectique intime avec des substances dont il partage la modestie. Il collabore avec le matériau, en accompagne l'énergie, en écoute la vie secrète et amorce avec lui un cycle dont la durée et la forme sont fluctuants.

De cette variété de matières naissent autant d'explorations techniques, de solutions toujours nouvelles pour capter leur histoire et leur charge signifiante. Seul ou auprès d'artistes et d'artisans passionnés, avec une casserole et un réchaud ou dans un four à bois traditionnel, l'artiste se fait alchimiste et transmute inlassablement les substances de ses oeuvres et ses oeuvres elles-mêmes.

Chercher, collecter, modeler, fondre, refondre, émailler, briser, recomposer. Les strates de sens s'accumulent, les objets changent de formes mais leurs parcours ne sont jamais niés, jamais perdus, il se sédimentent jusqu'à atteindre une forme qui dira au mieux ce qu'ils ont vécu. Ce matin l'étain m'atteint, petite assise d'étain et de sable, est de ces oeuvres qui concluent un cycle de métamorphoses. Dernier avatar du modeste métal portant fièrement, comme autant d'emblèmes hiéroglyphiques, les différentes phases de sa vie matérielle et les traces des recherches qui l'ont accompagnées, l'objet à la fois primitif et d'une sophistication extrême, aux confins du mobilier et de la sculpture, semble porter en lui tous les enjeux du travail d'Alban.

Tantôt céramiste, menuisier, naturaliste, boulanger, il travaille la matière terrestre, évolue dans un monde de métal et de pierre, de bois et de plâtre, qui semble inerte en apparence mais dont il saisit la vie et le tempérament. Il jouit de la solidité intime des matériaux de base ; il jouit de la malléabilité de toutes les matières qu'il rencontre. Cette jubilation du travail manuel, cette audace de retrouver la pureté des moyens que l'on ressent dans chaque pièce, Alban ne l'entend jamais seul.

Son oeuvre est issue d'un dialogue et conçue comme tel : un objet performatif et relationnel engagé dans le faire, l'échange, et la diffusion d'idées. La discussion comme processus créatif, l'apprentissage et l'échange de savoir-faire, l'activation par le spectateur sont autant de données qui caractérisent sa pratique. Au coeur de son travail, l'argile comme le pain, par leur histoire, leur caractère vernaculaire, leur essentialité agissent dès lors comme des générateurs de commun. Terres de rencontres ou Sans Titre (Table réalisée pour la fête du pain) sont ainsi des oeuvres vivantes, dialectiques, complexes qui jouent sur des territoires ancestraux en imbriquant les dimensions anthropologiques, intimes et politiques qui construisent le faire ensemble.

Terrasse provisoire, Les deux compères, Conversations sont autant de travaux qui disent cette nécessité de dialogue, de communion et de communauté. Ces assises fantastiques, dont l'indolente étrangeté balaye en douceur les frontières entre les genres, agissent comme des espaces d'échanges et de potentialités où chacun projette une histoire qui lui est propre.

Les formes, les objets, les espaces d'Alban sont l'avant-poste d'un monde à venir qui s'enracine dans les équilibres locaux d'une écologie difficile au sein d'un monde artificiel. En s'inscrivant dans le collectif, le local, l'artisanal et le cyclique, il rejette le définitif et l'immuable et embrasse le caractère transitoire de toute chose. Il développe des énergies délicates, une modernité du faible, des solutions imparfaites, des structures mouvantes qui résonnent avec force dans une société en pleine métamorphose.

Son oeuvre, qui mêle sans concession les problématiques les plus actuelles aux rythmes les plus anciens, tisse patiemment des liens entre les disciplines, les choses et les gens et parvient à dessiner les contours d'un rapport nouveau de l'homme à son environnement.

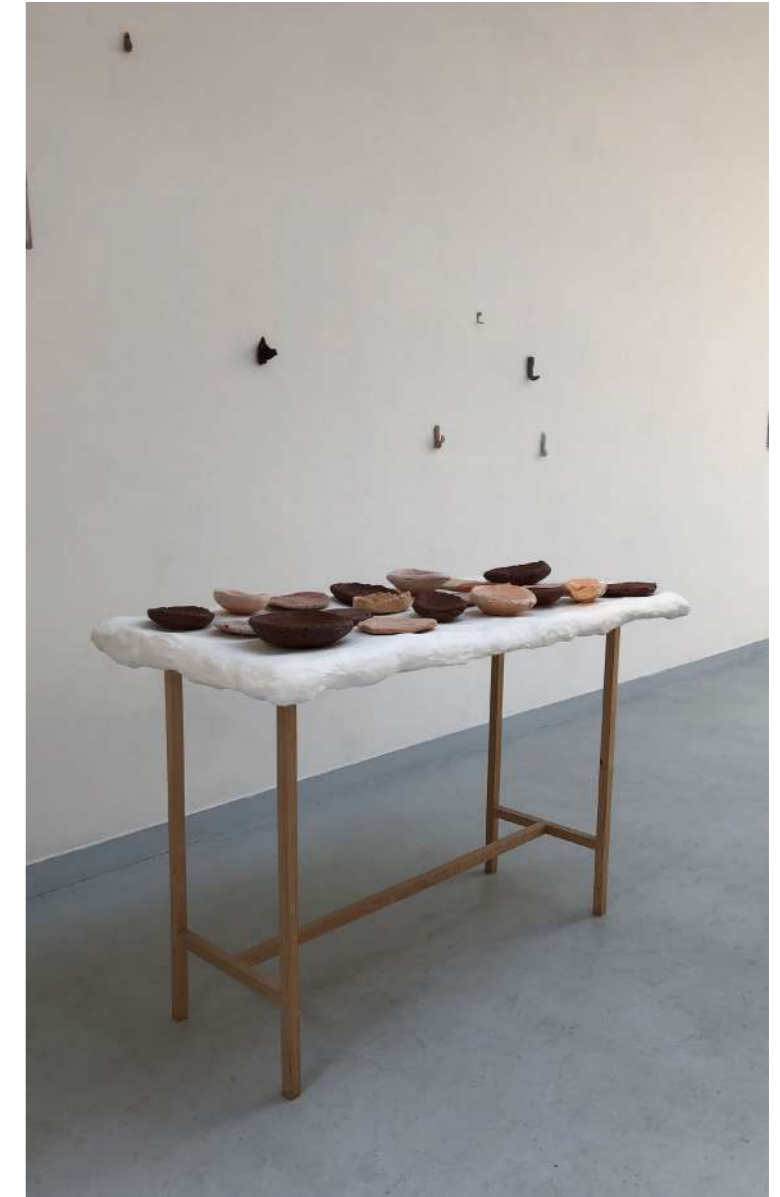
Texte de Lucas Belloc





Terres de rencontres

Argiles récoltées, terres d'Alsace, de Provence et du Doubs



Terres de rencontres
Plâtre, grillage, bois, argiles récoltées
110x90x60 cm
2021



Sans Titre (contenant n°25)
Plâtre, filasse, grillage, bois
110x192x102 cm
2018



Contenant émanant d'une flaque
Sable de sablage, colle blanche, pâte, bois
80x164x80 cm
2018



Sans titre (contenant n°11)
Copeaux de bois, colle blanche
65x60x65 cm
2018

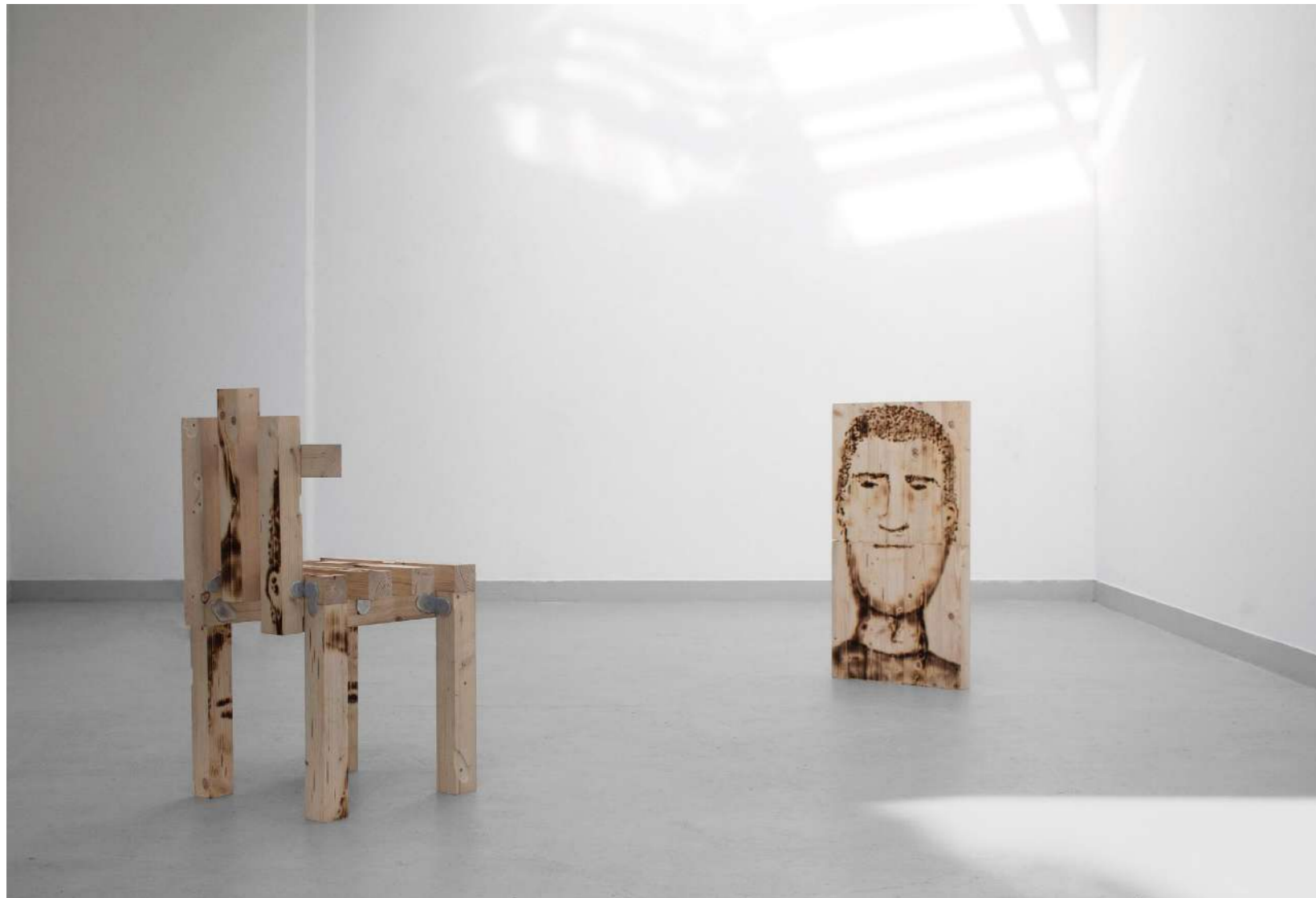


Les deux compères
Bois, copeaux de bois, colle blanche
158x110x45 cm
2018



Ce matin l'étain m'atteint
Étain, sable
42x31x23 cm
2021





Conversations
Bois, étain
40x87x45 cm, 40x77x6 cm
2021



Bernard Palissy

Photo réalisée par Gihoon Kim

Four réalisé en collaboration avec Isabelle Bapte et Thiébaud Chagué

Blocs d'argile récoltés

54x26x30 cm, 100x130 cm

2021



Des cimes décimées

Bois récolté sur le Var (fleuve)

ensemble de 5 assises, dimensions variables

2022

Présenté à l'occasion de l'exposition «Rouvrir le Monde» à l'Espace de l'art Concret à Mouans Sartoux



Sans Titre (Table réalisée pour la fête du pain)
Avec la participation de Zoé Couppé et Margot Soulat
Pains, bois, copeaux de bois, colle blanche,
150x90x70 cm
2018



Sans titre (Buffet)

Avec la participation de Alicia Arco et Anna Sougy
Papier mâché, grillage, peinture, poche de cubi, plastique
105x180x100 cm
2018



Terrasse provisoire

Osier, acier, argile

Dimensions variables

2020, Beauzelle (Damiatte) dans le cadre de la résidence d'Océan Delbès
pour l'exposition «Revenir au monde» organisée par AFIAC





L'Abri

Restauration in situ de la toiture sur la baraque de sinistrés de l'atelier Faires à Anould (Vosges)
Rive en laiton réalisée avec Michel Tisserand, tuiles émaillées, calotin en cuivre émaillé, bois
2022
Projet financé par la DRAC Grand EST dans le cadre de son programme de résidence Jeunes ESTivants

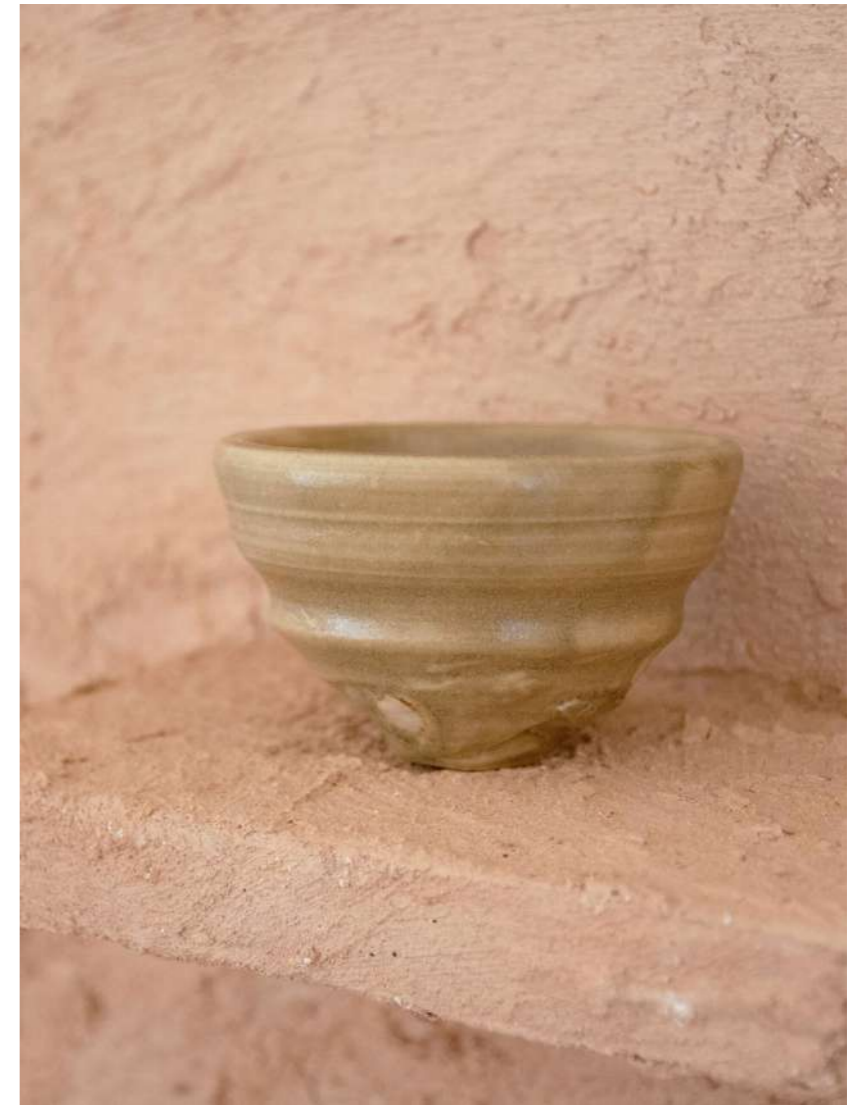


Ascension +/- 150m (à gauche)

61,5x46,5x11,5 cm
toile sur châssis, bois, grès,
(matières récoltées dans la vallée de Guebwiller: argile et cendres de bogue de châtaigne)
2022

Ascension +/- 150m (à droite)

61,5x46,5x11,5 cm
toile sur châssis, bois, grès,
(matières récoltées dans la vallée de Guebwiller: argile et coquilles d'escargots)
2022





CaO

Porcelaine, variation d'apport en oxyde de calcium dans un émail
(coquillages, coquilles d'oeufs, cendres de papier, roche calcaire, craie)

44x16x8 cm

2022



Sélection de céramiques en vente dans l'exposition «Au Bonheur» au Ceaac à Strasbourg
Production réalisées en 2022



Alban TURQUOIS
01/06/1996
2 Place des Bateliers 67000 Strasbourg
06.35.32.56.69
albanturquois@gmail.com

EXPOSITIONS

2022

L'Abri, Réstitution de résidence Jeunes ESTivants, atelier FAIRES, Anould, France
Rouvrir le Monde, Espace de l'Art Concret, Mouans-Sartoux, France • commissariat: Fabienne Grasser-Fulchéri
Paysage Incertains, MISHA, Strasbourg, France
SUNNY CORNER, Salon Première Classe, jardin des Tuileries, Paris, France
Au Bonheur, CEAAC, Strasbourg, France • commissariat: Joël Riff & Alice Motard
PROLOGUES, Exposition de fin de formation de l'IEAC, Guebwiller, France

2021

Diplôme 2021, Exposition des diplômes de la HEAR, Strasbourg, France

2020

Revenir au Monde, invitation d'Océan Delbès à participer à sa résidence organisée par AFIAC, Beuzelle (Damiatte), France
La Fabrique exposée plein sud, exposition web sous forme de fichier PDF interactif

2018

Fête du Pain, HEAR Strasbourg, France • commissariat et artistes exposant: Zoé Couppé, Margot Soulat, Alban Turquois
Tranche de Quai n°33, HEAR Mulhouse, Mulhouse, France

2017

CINEMA : ESPACES DES PROJECTIONS, exposition de fin d'année, École des Beaux-Arts de Nantes Métropole, Nantes, France • commissariat: Lonna Sire & Alban Turquois

RÉSIDENCES

Septembre 2022 - «Jeunes ESTivants» avec l'atelier Faires et la DRAC Grand Est, Anould, France

Août 2022 - «Rouvrir le Monde» avec l'Espace de l'Art Concret de Mouans Sartoux et le SIVOM Val de Banquière et la DRAC PACA, Castagniers, France

FORMATION

2022 - Certification de créateur en art céramique à l'IEAC de Guebwiller, félicitations du jury

2021 - DNSEP Art à la HEAR Strasbourg, félicitations du jury

2019 - DNA à la HEAR Strasbourg, mention du jury

2017/2018 - Licence 1 et 2 au Beaux-arts de Nantes Saint-Nazaire

2016 - Classe préparatoire des Beaux-arts de Lyon